

ส่วนที่ 2

สภาพทั่วไปและข้อมูลพื้นฐานขององค์การบริหารส่วนตำบล

แผนพัฒนาสามปี (พ.ศ. 2556-2558)

ของ

องค์การบริหารส่วนตำบลทุ่งช้าง

อำเภอทุ่งช้าง จังหวัดน่าน

ข้อมูลพื้นฐานขององค์การบริหารส่วนตำบลทุ่งช้าง

.....

1. สภาพทั่วไป

1.1 ที่ตั้ง

องค์การบริหารส่วนตำบลทุ่งช้าง ตั้งอยู่เลขที่ 96 หมู่ที่ 4 บ้านห้วยยาง ตำบลทุ่งช้าง อำเภอทุ่งช้าง อยู่ห่างจากตัวอำเภอทุ่งช้าง 1.5 กิโลเมตร และตั้งอยู่ทางทิศเหนือของจังหวัดน่าน การคมนาคมใช้ทางหลวงแผ่นดินหมายเลข 1080 ถนนสายทุ่งช้าง-น่าน

ทิศเหนือ	ติดต่อกับเขตเทศบาลตำบลทุ่งช้าง
ทิศใต้	ติดต่อกับเขตตำบลเปือ ตำบลพระธาตุอำเภอเขียงกลาง ตำบลภูคา อำเภอปัว
ทิศตะวันออก	ติดต่อกับเขตตำบลขุนน่าน อำเภอเฉลิมพระเกียรติ
ทิศตะวันตก	ติดต่อเขตตำบลชนแดน อำเภอสองแคว

1.2 เนื้อที่

องค์การบริหารส่วนตำบลทุ่งช้างมีพื้นที่ ทั้งหมด 156,137.50 ไร่ 249.82 ตารางกิโลเมตร

1.3 ภูมิประเทศ

โดยทั่วไปพื้นที่ราบลุ่มระหว่างภูเขา 65% เป็นพื้นที่ราบหุบเขา 35% ของสภาพที่ตั้งทั้งหมด

หมู่บ้านที่มีสภาพภูมิประเทศเป็นภูเขา คือ บ้านปางแก หมู่ที่ 7

หมู่บ้านที่มีสภาพภูมิประเทศเป็นเชิงเขาและที่ราบ คือ บ้านน้ำพิ หมู่ที่ 3

หมู่บ้านที่มีสภาพภูมิประเทศเป็นที่ราบ คือ บ้านสลี หมู่ที่ 1 บ้านทุ่งช้าง หมู่ที่ 2 บ้านห้วยยาง หมู่ที่ 4 บ้านทุ่งผึ้ง หมู่ที่ 5

ลักษณะอากาศ มี 3 ฤดู ได้แก่

1. ฤดูฝน ระหว่างเดือนเมษายน – ตุลาคม มีฝนตกชุกและปริมาณปานกลางถึงมาก
2. ฤดูหนาว ระหว่างเดือนพฤศจิกายน – กุมภาพันธ์ มีอากาศหนาวและเย็นจัด
3. ฤดูร้อน ระหว่างเดือนกุมภาพันธ์ – เมษายน มีอุณหภูมิสูงสุดโดยประมาณ 27 – 40 องศา

1.4 จำนวนหมู่บ้าน

จำนวนหมู่บ้านในเขตองค์การบริหารส่วนตำบลทุ่งช้างมีทั้งหมด 6 หมู่บ้าน ได้แก่

หมู่ที่ 1 บ้านสลี*	หมู่ที่ 4 บ้านห้วยยาง
หมู่ที่ 2 บ้านทุ่งช้าง*	หมู่ที่ 5 บ้านทุ่งผึ้ง*
หมู่ที่ 3 บ้านน้ำพิ	หมู่ที่ 7 บ้านปางแก

จำนวนหมู่บ้านในเขตองค์การบริหารส่วนตำบลเต็มทั้งหมู่บ้านจำนวน 3 หมู่บ้าน ได้แก่หมู่ที่ 3,4,7

จำนวนหมู่บ้านในเขตองค์การบริหารส่วนตำบลเต็มบางส่วน 3 หมู่บ้าน ได้แก่หมู่ที่ 1,2,5

1.5 ท้องถิ่นอื่นในตำบล

จำนวนเทศบาลตำบล 1 แห่ง

1.6 ประชากร

มีประชากรทั้งหมด 2,903 คน แยกเป็น 625 หลังคาเรือน

ชาย 1,507 คน

หญิง 1,396 คน

ข้อมูลประชากรตำบลทุ่งช้างโดยรวม(เขต อบต.)

หมู่ที่	บ้าน	จำนวนบ้าน	จำนวนประชากร			จำนวนผู้มีสิทธิเลือกตั้ง		
			ชาย	หญิง	รวม	ชาย	หญิง	รวม
1	*สลี	30	22	18	40	20	15	35
2	*ทุ่งช้าง	28	52	53	105	32	25	57
3	น้ำพิ	104	183	154	337	139	120	259
4	ห้วยยาง	146	203	197	400	139	149	288
5	*ทุ่งผึ้ง	39	81	70	151	65	51	116
7	ปางแก	278	966	904	1,870	910	825	1,735
รวม		625	1,507	1,396	2,903	1,305	1,185	2,490

หมายเหตุ * เป็นหมู่บ้านที่มีเขตการปกครองของเทศบาลตำบลทุ่งช้างบางส่วน(ข้อมูลทะเบียนราษฎร กุมภาพันธ์ 2554)ประชากรตำบลทุ่งช้างแยกตามช่วงอายุ (เฉพาะผู้มีสัญชาติไทย)

ช่วงอายุประชากร	เพศชาย (คน)	เพศหญิง (คน)	รวม (คน)
น้อยกว่า 1 ปีเต็ม	11	8	19
1 ปีเต็ม – 2 ปี	54	54	108
3 ปีเต็ม – 5 ปี	96	65	161
6 ปีเต็ม – 11 ปี	178	162	340
12 ปีเต็ม – 14 ปี	104	105	209
15 ปีเต็ม – 17 ปี	84	91	175
18 ปีเต็ม – 50 ปี	731	653	1,384
51 ปีเต็ม – 60 ปีเต็ม	129	117	246
มากกว่า 60 ปีเต็มขึ้นไป	92	84	181
รวมทั้งหมด	1,479	1,344	2,823

2. สภาพทางเศรษฐกิจ

2.1 อาชีพ

ประชากรส่วนใหญ่ในพื้นที่ประกอบอาชีพด้านเกษตรกรรมเป็นหลัก

2.2 หน่วยธุรกิจในเขตองค์การบริหารส่วนตำบล

- ธนาคาร	-	แห่ง
- ปั้มน้ำมัน(ตลอด)	4	แห่ง
- ร้านอาหาร	1	แห่ง
- ร้านค้าต่างๆ	14	แห่ง
- ร้านเสริมสวย	2	แห่ง
- โรงสี	6	แห่ง

3. สภาพทางสังคม

3.1 การศึกษา

- โรงเรียนประถมศึกษา	2	แห่ง
- โรงเรียนมัธยมศึกษา(ขยายโอกาส)	1	แห่ง
- ศูนย์พัฒนาเด็กเล็ก	1	แห่ง
- ศูนย์การศึกษานอกโรงเรียน	1	แห่ง
- ศูนย์การเรียนรู้ชุมชนชาวไทยภูเขา	1	แห่ง
- ที่อ่านหนังสือพิมพ์ประจำหมู่บ้าน	6	แห่ง

3.2 สถาบันและองค์กรทางศาสนา

- วัด	1	แห่ง
- สำนักสงฆ์	3	แห่ง
- โบสถ์	-	แห่ง

3.3 สาธารณสุข

- โรงพยาบาลของรัฐ	-	แห่ง
- โรงพยาบาลส่งเสริมสุขภาพตำบล	1	แห่ง
- ศสมช.	5	แห่ง
- ร้านขายยาแผนปัจจุบัน	-	แห่ง
- อัตราการมีและใช้ส้วมราดน้ำ ร้อยละ 100		

3.4 ความปลอดภัยในชีวิตและทรัพย์สิน

- ฐานปฏิบัติการทหารพราน	-	แห่ง
- ฐานปฏิบัติการตำรวจชายแดน 325 บ้านปางแก	1	แห่ง
- ศูนย์ป้องกันและบรรเทาสาธารณภัย อบต.	1	แห่ง

4. การบริการพื้นฐาน

4.1 การคมนาคม

- ทุกหมู่บ้านในเขต อบต.ทุ่งช้าง มีถนนที่ไว้ใช้ในการคมนาคมได้ทุกฤดูกาล มีรายละเอียดดังนี้
- มีถนนลาดยางระยะทาง 3.500 กม.
- ถนนคอนกรีตเสริมเหล็ก(คสล) 9.153 กม.
- ถนนคอนกรีตเสริมไม้ไผ่(คสม) 6.702 กม.
- ถนนลูกรัง 21 กม.

4.2 การโทรคมนาคมและการสื่อสาร

- สถานีโทรคมนาคมอื่นๆ - แห่ง
- บริการอินเทอร์เน็ตตำบล 1 แห่ง

4.3 การไฟฟ้า

หมู่บ้านที่มีไฟฟ้าใช้ จำนวน 6 หมู่บ้านมีไฟฟ้าใช้ครบทุกหมู่บ้าน

4.4 แหล่งน้ำธรรมชาติ

- แม่น้ำ 1 สาย
- ลำห้วย 10 สาย
- บึง,หนองและอื่นๆ 1 แห่ง

4.5 แหล่งน้ำที่สร้างขึ้น

- ฝาย 6 แห่ง
- ทำนบ - แห่ง
- บ่อน้ำตื้น 30 แห่ง
- บ่อบาดาล 2 แห่ง
- อ่างเก็บน้ำ 2 แห่ง
- สระน้ำ 80 แห่ง

5. ข้อมูลอื่นๆ

5.1 ทรัพยากรธรรมชาติในพื้นที่

พื้นที่ส่วนใหญ่ของตำบลทุ่งช้าง เป็นป่าไม้ เป็นที่ราบลุ่มและภูเขา มีแม่น้ำไหลผ่าน 1 สาย คือ แม่น้ำน่าน น้ำตกธรรมชาติจำนวน 1 แห่ง(น้ำตกตาดหมอกบ้านน้ำพิง)และถ้ำผาผึ้ง,จุดชมวิวดอกท้อบ้านปางแก

5.2 มวลชนจัดตั้ง

- ลูกเสือชาวบ้าน 10 รุ่น 153 คน
- ไทยอาสาป้องกันชาติ 3 รุ่น 80 คน
- กองหนุนเพื่อความมั่นคงของชาติ 2 รุ่น 50 คน
- อาสาสมัครป้องกันภัยฝ่ายพลเรือน 1 รุ่น 50 คน

6. ศักยภาพของตำบล

6.1 ศักยภาพขององค์การบริหารส่วนตำบลทุ่งช้าง

(1) โครงสร้างองค์การบริหารส่วนตำบลทุ่งช้าง

ฝ่ายบริหาร จำนวน 4 คน ประกอบด้วย

นายกองค์การบริหารส่วนตำบล	1 คน
รองนายกองค์การบริหารส่วนตำบล	2 คน
เลขานุการนายกองค์การบริหารส่วนตำบล	1 คน

ฝ่ายนิติบัญญัติ จำนวน 12 คน ประกอบด้วย

ประธานสภาองค์การบริหารส่วนตำบล	1 คน
รองประธานสภาองค์การบริหารส่วนตำบล	1 คน
สมาชิกสภาองค์การบริหารส่วนตำบล หมู่บ้านละ 2 คน	10 คน

(2) โครงสร้างและกระบวนการบริหารงานบุคคล

2.1 โครงสร้างส่วนราชการ

บุคลากร จำนวน 22 คน

2.1.1 สำนักงานปลัดองค์การบริหารส่วนตำบล ประกอบด้วย

- งานบริหารงานทั่วไป
- งานนโยบายและแผน
- งานงบประมาณ
- งานสวัสดิการสังคม,งานสิ่งแวดล้อม,งานเกษตร,งานพัฒนาชุมชน
- งานป้องกันและบรรเทาสาธารณภัย
- งานกองทุนหลักประกันสุขภาพ(สปสช.)
- ฯลฯ

2.1.2 ส่วนการคลัง ประกอบด้วย

- งานการเงิน/งานการบัญชี
- งานพัฒนาและจัดเก็บรายได้
- งานทะเบียนทรัพย์สินและพัสดุ

2.1.3 ส่วนโยธา ประกอบด้วย

- งานออกแบบ/เขียนแบบ/งานก่อสร้าง/ควบคุมงานก่อสร้าง

2.1.4 ส่วนการศึกษา ศาสนา และวัฒนธรรม ประกอบด้วย

- งานบริหารการศึกษา
- งานส่งเสริมการศึกษา ศาสนาและวัฒนธรรม
- งานกิจกรรมโรงเรียน
- งานศูนย์พัฒนาเด็กเล็ก

2.2 กระบวนการบริหารงานบุคคล

1.สำนักงานปลัดองค์การบริหารส่วนตำบล จำนวน 11 คนประกอบด้วย

- ปลัดองค์การบริหารส่วนตำบล
- หัวหน้าสำนักงานปลัด
- เจ้าหน้าที่วิเคราะห์นโยบายและแผน
- นักพัฒนาชุมชน
- เจ้าหน้าที่ป้องกันและบรรเทาสาธารณภัย
- เจ้าพนักงานธุรการ
- ผู้ช่วยเจ้าหน้าที่ธุรการ(พนักงานจ้างตามภารกิจ)
- นักการ-ภารโรง(พนักงานจ้างตามภารกิจ)
- พนักงานขับรถยนต์ส่วนกลาง(พนักงานจ้างตามภารกิจ)
- พนักงานขับรถยนต์คู่ชีพ คู่ภัย(พนักงานจ้างเหมา)
- ผู้ช่วยช่างไฟฟ้า(พนักงานจ้างเหมา)
- แม่บ้าน(พนักงานจ้างเหมา)

2.ส่วนการคลัง จำนวน 5 คนประกอบด้วย

- หัวหน้าส่วนการคลัง
- นักวิชาการเงินและบัญชี
- นักวิชาการพัสดุ
- เจ้าพนักงานจัดเก็บรายได้
- ผู้ช่วยเจ้าหน้าที่จัดเก็บรายได้(พนักงานจ้างตามภารกิจ)

3.ส่วนโยธา จำนวน 2 คน ประกอบด้วย

- หัวหน้าส่วนโยธา
- ผู้ช่วยช่างโยธา(พนักงานจ้างตามภารกิจ)

4.ส่วนการศึกษา ศาสนา และวัฒนธรรม จำนวน 4 คนประกอบด้วย

- หัวหน้าส่วนการศึกษา ศาสนาและวัฒนธรรม
- ผู้ดูแลเด็ก(รักษาการหัวหน้าศูนย์พัฒนาเด็กเล็ก) (พนักงานจ้างตามภารกิจ)
- ผู้ดูแลเด็ก(พนักงานจ้างตามภารกิจ)
- ผู้ดูแลเด็ก(พนักงานจ้างชั่วคราว)

2.3 ระดับการศึกษาของบุคลากร

- | | | |
|-------------------------|----|----|
| - ประถมศึกษา | 1 | คน |
| - มัธยมศึกษา/อาชีวศึกษา | 5 | คน |
| - ปริญญาตรี | 10 | คน |
| - สูงกว่าปริญญาตรี | 5 | คน |

2.4 เครื่องมือและอุปกรณ์ต่างๆที่สำคัญ

- เครื่องคอมพิวเตอร์สำนักงาน(เฉลี่ย 2 คนต่อ 1 เครื่อง)	10	เครื่อง
- เครื่องคอมพิวเตอร์โน้ตบุ๊ก	2	เครื่อง
- เครื่องปริ้นเตอร์	13	เครื่อง
- ชุดเครื่องขยายเสียง	1	ชุด
- รถปิกอัพขับเคลื่อน 4 ล้อ 4 ประตู	1	คัน
- รถมอเตอร์ไซด์	2	คัน
- โทรศัพท์	2	เครื่อง
- จานดาวเทียม	1	ชุด
- รถกู้ชีพกู้ภัย (EMS)	1	คัน

2.5 งบประมาณรายได้ขององค์การบริหารส่วนตำบลทุ่งช้าง

2.5.1 แยกตามการเปลี่ยนแปลงจำนวนเงินที่เพิ่มขึ้นหรือลดลง

รายได้ขององค์การบริหารส่วนตำบลทุ่งช้าง	ปีงบประมาณ 2552	ปีงบประมาณ 2553	เพิ่ม/ลด (บาท)	ปีงบประมาณ 2554	เพิ่ม/ลด (บาท)
รายได้ประจำปีงบประมาณ	12,483,514.73	12,825,584.87			
- รายได้ที่องค์การบริหารส่วนตำบลจัดเก็บเอง	227,547.02	174,536.24			
- รายได้ที่ส่วนราชการต่างๆ จัดเก็บให้	5,754,464.96	7,757,433.63			
- เงินอุดหนุนจากรัฐบาล	6,501,584.25	4,893,615			

2.5.2 แยกตามการเปลี่ยนแปลงเป็นจำนวนร้อยละที่เพิ่มขึ้นหรือลดลง

รายได้ขององค์การบริหารส่วนตำบลทุ่งช้าง	ปีงบประมาณ 2552	ปีงบประมาณ 2553	เพิ่ม/ลด ร้อยละ (%)	ปีงบประมาณ 2554	เพิ่ม/ลด ร้อยละ (%)
รายได้ประจำปีงบประมาณ	12,483,596.73	12,825,584.87			
- รายได้ที่องค์การบริหารส่วนตำบลจัดเก็บเอง	227,547.52	174,536.24			
- รายได้ที่ส่วนราชการต่างๆ จัดเก็บให้	5,754,464.96	7,757,433.63			
- เงินอุดหนุนจากรัฐบาล	6,501,584.25	4,893,615			

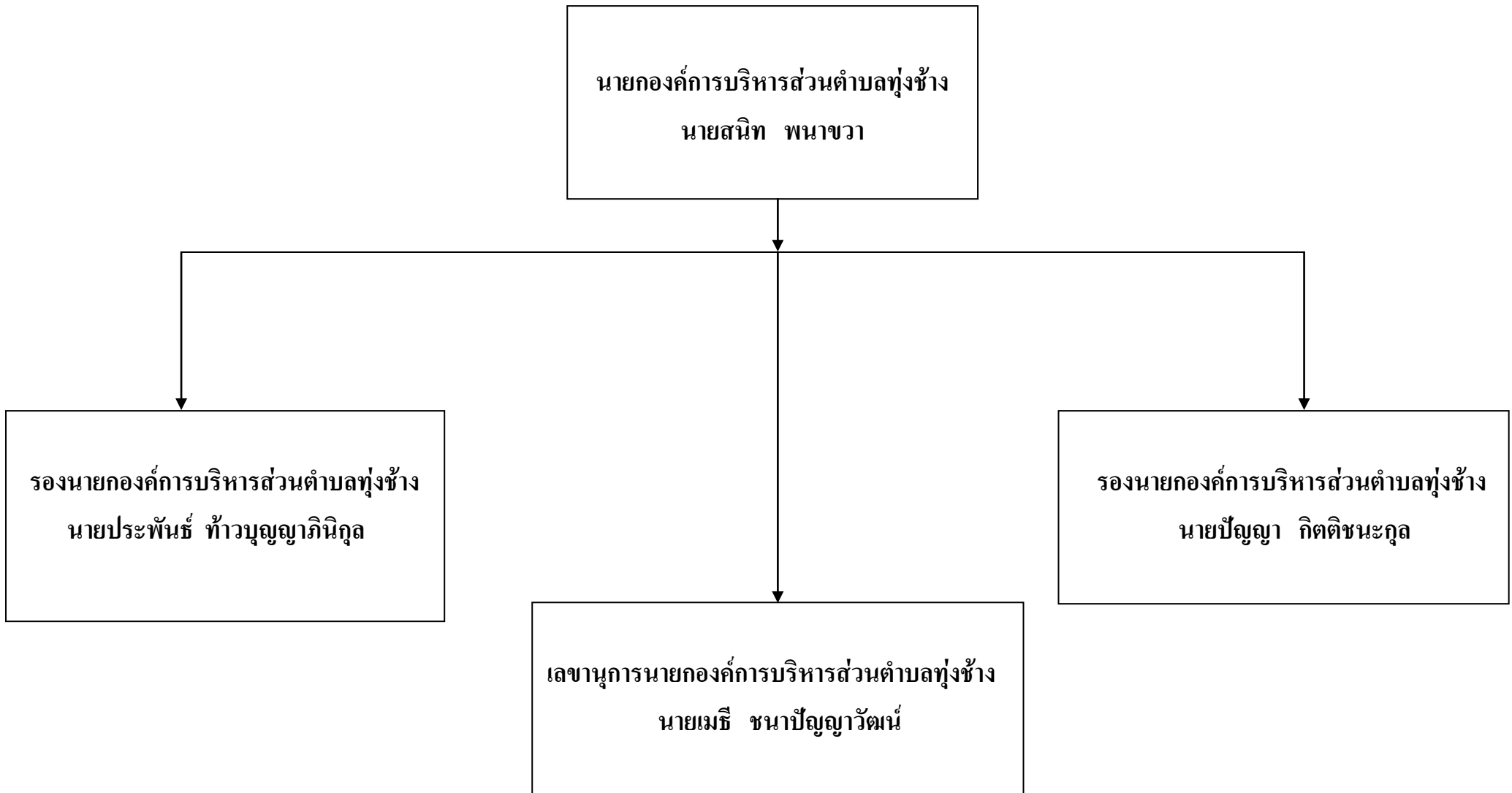
ข้อมูลประชากรในองค์การบริหารส่วนตำบลทุ่งช้าง อำเภอทุ่งช้าง จังหวัดน่าน
ณ วันที่ กุมภาพันธ์ 2554

ชื่อหมู่บ้าน	หมู่ที่	จำนวนบ้าน	จำนวนประชากร			ระยะทาง จากอำเภอ (กม.)	เนื้อที่ (ตร.กม.)	จัดตั้ง เมื่อ	ผู้นำชุมชน	โทรศัพท์
			ชาย	หญิง	รวม					
บ้านสลี ***	1	30	22	18	40	1.45	36.412	2519	นางภควดี เสียงหวาน กำนันตำบลทุ่งช้าง	08-49486883
บ้านทุ่งช้าง ***	2	28	52	53	105	1	34.354	2519	จ.ส.ต.เพิ่มศักดิ์ ศรีวรรณ ผู้ใหญ่บ้านทุ่งช้าง	08-17069774
บ้านน้ำพิ	3	104	183	154	337	8	32.526	2519	นายอิน ดันกาบ ผู้ใหญ่บ้านน้ำพิ	081-1680424
บ้านห้วยยาง	4	146	203	197	400	1	47.387	2519	นายสมัคร พัฒนะพรหม ผู้ใหญ่บ้านห้วยยาง	080-1239290
บ้านทุ่งผึ้ง ***	5	39	81	70	151	1	83.531	2519	นายสุรินทร์ สมทา ผู้ใหญ่บ้านทุ่งผึ้ง	08-99526402
บ้านปางแก	7	278	966	904	1,870	30	34.215	2538	นายเทพทัต อัครบรรจบ ผู้ใหญ่บ้านปางแก	084-4826493
รวม ***	6	625	1,507	1,396	2,903					

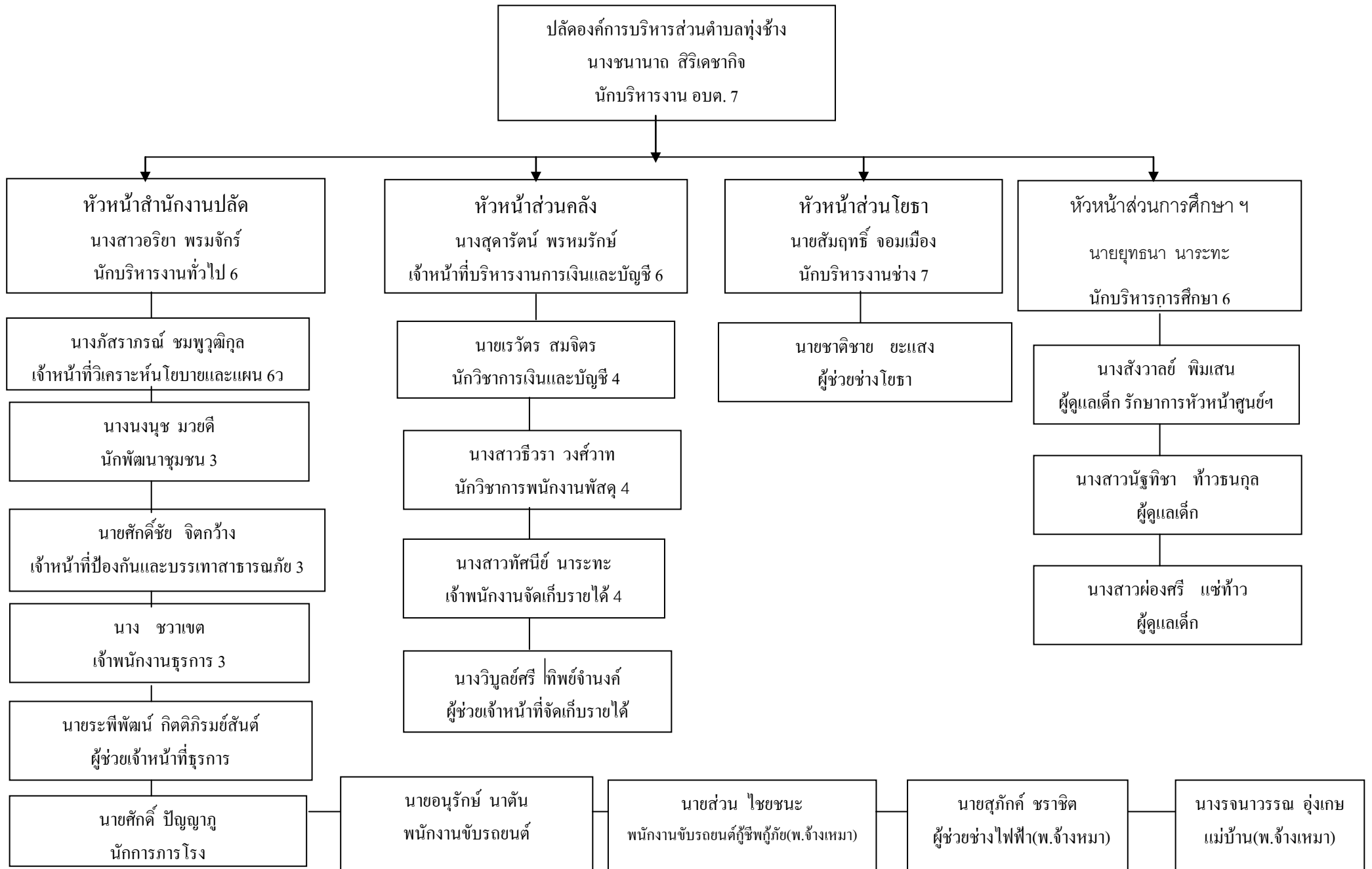
หมายเหตุ *** เป็นหมู่บ้านที่มีเขตการปกครองของเทศบาลตำบลทุ่งช้างบางส่วน

แผนภูมิโครงสร้างผู้บริหารองค์การบริหารส่วนตำบลทุ่งช้าง

12



แผนภูมิโครงสร้างพนักงานส่วนท้องถิ่นและพนักงานจ้าง



ทำเนียบผู้บริหารท้องถิ่นและสมาชิกสภาท้องถิ่น องค์การบริหารส่วนตำบลทุ่งช้าง

ลำดับ ที่	คำ นำหน้า นาม	ชื่อ	สกุล	อายุ (ปี)	บ้าน เลขที่	หมู่ที่	ตำบล	อำเภอ	หมายเลขโทรศัพท์	ตำแหน่ง
1.	นาย	สนิท	พนาขวา	68	29	4	ทุ่งช้าง	ทุ่งช้าง	08-2891-9108	นายก อบต.
2.	นาย	ประพันธ์	ท้าวบุญญาภินิกุล	41	104	7	ทุ่งช้าง	ทุ่งช้าง	08-3322-9627	รองนายก อบต.
3.	นาย	ปัญญา	กิตติชนะกุล	41	57	7	ทุ่งช้าง	ทุ่งช้าง	08-786-3329	รองนายก อบต.
4.	นาย	เมธี	ชนาปัญญาวัฒน์	39	28	7	ทุ่งช้าง	ทุ่งช้าง	08-4483-9442	เลขานุการนายกฯ
4.	นาง	บัวคำ	สมแสง	49	161	1	ทุ่งช้าง	ทุ่งช้าง	08-9828-9733	ประธานสภาฯ
5.	นาย	นายสมศักดิ์	นาระทะ	61	62	5	ทุ่งช้าง	ทุ่งช้าง	08-1884-7602	รองประธานฯ
6.	นาง	คณอง	เรืองดี	42	178	1	ทุ่งช้าง	ทุ่งช้าง	08-9828-9733	ส.อบต.หมู่ 1
7.	นาง	บรรทม	ส่องสี	44	56	2	ทุ่งช้าง	ทุ่งช้าง	08-3564-5011	ส.อบต.หมู่ 2
8.	นาง	เพ็ญศรี	เทพอิน	46	21	2	ทุ่งช้าง	ทุ่งช้าง	08-9951-7538	ส.อบต.หมู่ 2
9.	นาย	ประทวน	ตันกาบ	48	62	3	ทุ่งช้าง	ทุ่งช้าง	08-6189-4522	ส.อบต.หมู่ 3
10.	นาย	จิรวุฒน์	เป่าป่า	48	15	3	ทุ่งช้าง	ทุ่งช้าง	08-562-4478	ส.อบต.หมู่ 3
11.	นาง	ชัชฎานันท์	ครูไชย	57	69	4	ทุ่งช้าง	ทุ่งช้าง	08-9838-3836	ส.อบต.หมู่ 4
12.	นาย	ประสิทธิ์	คำแส	56	90	4	ทุ่งช้าง	ทุ่งช้าง	08-6118-2625	ส.อบต.หมู่ 4
13.	นาย	สุริยัณฑ์	อบเชย	30	58	5	ทุ่งช้าง	ทุ่งช้าง	08-5724-6207	ส.อบต.หมู่ 5, เลขฯสภาฯ
14.	นาย	นิรันดร์	อาชานูญญาวิศิษฐ์	32	10	7	ทุ่งช้าง	ทุ่งช้าง	08-4454-8037	ส.อบต.หมู่ 7
15.	นาย	นาย ไค	แช่มมา	42	138	7	ทุ่งช้าง	ทุ่งช้าง	08-6180-9124	ส.อบต.หมู่ 7

อัตรากำลังพนักงานส่วนท้องถิ่นในองค์การบริหารส่วนตำบลทุ่งช้าง ประจำปีงบประมาณ พ.ศ. 2555

ที่	ชื่อ-สกุล	ตำแหน่ง	ระดับ	วุฒิเฉพาะตำแหน่ง	วุฒิศึกษาเพิ่มเติม	หมายเลขโทรศัพท์
1	นางชนานาถ สิริเดชากิจ	ปลัด อบต.(นักบริหารงาน อบต.)	7	รัฐศาสตรบัณฑิต	-ศิลปศาสตรมหาบัณฑิต(รัฐศาสตร์)	08-37601234
2	นางสาวอริยา พรหมจักร์	หัวหน้าสำนักงานปลัด (นักบริหารงานทั่วไป)	6	รัฐศาสตรบัณฑิต	-	08-6889-2952
3	นางสุภารัตน์ พรหมรักษ์	หัวหน้าส่วนการคลัง (นักบริหารงานคลัง)	6	ปวส. (การบัญชี)	- บัญชีบัณฑิต -รัฐประศาสนศาสตรมหาบัณฑิต(รป.ม.)	08-9855-3203
4	นายสัมฤทธิ์ จอมเมือง	หัวหน้าส่วนโยธา (นักบริหารงานช่าง)	7	ปวท. (การก่อสร้าง)	-วิทยาศาสตรบัณฑิต (เทคโนโลยีอุตสาหกรรมก่อสร้าง)	08-9954-0017
5	นายยุทธนา นาระทะ	หัวหน้าส่วนการศึกษาฯ (นักบริหารการศึกษา)	6	บริหารธุรกิจบัณฑิต บธ.บ.(การจัดการ)	-ศึกษาศาสตรมหาบัณฑิต (ศษ.ม.) (บริหารการศึกษา)	08-1724-7929
6	นางภัศราภรณ์ ชมพูวุฒิกุล	เจ้าหน้าที่วิเคราะห์นโยบายและแผน	6ว	ศิลปศาสตรบัณฑิต (บริหารธุรกิจ)	-	08-1764-3187
8	นางนงนุช มวยดี	นักพัฒนาชุมชน	3	ครุศาสตรบัณฑิต	-	08-6117-0896
9	นายศักดิ์ชัย จิตรกว้าง	เจ้าหน้าที่ป้องกันและบรรเทาสาธารณภัย	3	ปวช.(ก่อสร้าง)	-ศิลปศาสตรบัณฑิต(ศศ.บ.) (พัฒนาชุมชน)	08-5706-4175
10	นายเรวัตร สมจิตร	นักวิชาการเงินและบัญชี	4	ปวส.(การบัญชี)	-บริหารธุรกิจการบัญชี - บริหารธุรกิจมหาบัณฑิต	08-5718-8005
11	นางสาวธีรวิภา วงศ์วาท	นักวิชาการพัสดุ	4	ปวส.(การจัดการ)	- ศิลปศาสตรบัณฑิต(ศศ.บ.) (การจัดการทั่วไป) - บริหารธุรกิจมหาบัณฑิต	08-2196-7319
12	นางสาวทัศนีย์ นาระทะ	เจ้าพนักงานจัดเก็บรายได้	4	ศิลปศาสตรบัณฑิต (บริหารธุรกิจ)	บริหารรัฐกิจบัณฑิต	08-9701-7852
13	นางสรวิญญาพร ขวาเขต	เจ้าพนักงานธุรการ	3	ปวส. คอมพิวเตอร์	ครุศาสตรบัณฑิต	08-2224-1221

อัตรากำลังพนักงานจ้างขององค์การบริหารส่วนตำบลทุ่งช้าง
ประจำปีงบประมาณ พ.ศ. 2555

ที่	ชื่อ-สกุล	ตำแหน่ง	อัตราจ้าง	วุฒิเฉพาะตำแหน่ง	วุฒิศึกษาเพิ่มเติม	หมายเลขโทรศัพท์
1	นางวิบูลย์ศรี ทิพย์จำนงค์	ผู้ช่วยเจ้าหน้าที่จัดเก็บรายได้	พนักงานจ้างตามภารกิจ	ปวท.บริหารธุรกิจ (การบัญชี)	-	054-795026 08-91873630
2	นายระพีพัฒน์ กิตติภิรมย์สันต์	ผู้ช่วยเจ้าหน้าที่ธุรการ	พนักงานจ้างตามภารกิจ	ปวส.บริหารธุรกิจ (การจัดการทั่วไป)	-	08-57179776
3	นายศักดิ์ ปัญญาภู	นักการภารโรง	พนักงานจ้างตามภารกิจ	มัธยมศึกษาตอนต้น	-	054-795186 08-01246568
4	นายอนรรักษ์ นาดิน	พนักงานขับรถยนต์	พนักงานจ้างตามภารกิจ	มัธยมศึกษาตอนปลาย	ครุศาสตร์บัณฑิต (เทคโนโลยีการศึกษา)	08-06708138
5	นางสังวาลย์ พิมเสน	ผู้ดูแลเด็ก(รักษาการหัวหน้าศูนย์พัฒนาเด็กเล็กบ้านปางแก)	พนักงานจ้างตามภารกิจ	มัธยมศึกษาตอนปลาย	-	08-84314102
6	นางสาวณัฐทิษา ท้าวธนกุล	ผู้ดูแลเด็ก	พนักงานจ้างตามภารกิจ	มัธยมศึกษาตอนปลาย	ศิลปศาสตรบัณฑิต (บริหารธุรกิจ)	08-71765459
7	นางสาวพ้องศรี แซ่ท้าว	ผู้ดูแลเด็ก	พนักงานจ้างชั่วคราว	มัธยมศึกษาตอนปลาย	-	08-56247196
8	นายส่วน ไชยชนะ	พนักงานขับรถยนต์คู่ชีพผู้ขับขี่	พนักงานจ้างเหมา	ชั้นประถมศึกษาปีที่ 6	-	08-90235217
9	นายสุภักดิ์ ราชจิต	ผู้ช่วยช่างไฟฟ้า	พนักงานจ้างเหมา	มัธยมศึกษาตอนต้น	-	08-44812371
10	นางรจนาวรรณ อุ่นเกษ	แม่บ้าน	พนักงานจ้างเหมา	มัธยมศึกษาตอนปลาย	-	08-52576563

ตำบลทุ่งช้าง อำเภอทุ่งช้าง จังหวัดน่าน

หมู่ที่	ลำดับที่	ลำดับปัญหาความต้องการ	หมายเหตุ
หมู่.1 บ้านสลี	1.	ก่อสร้างถนน/คส.ม. ม.1(สายสลี-น้ำพิ)...บางช่วง	
	2.	ปรับปรุงถนนเข้าป่าสุสานพร้อมขยายไหล่ทาง	
	3.	ก่อสร้างสะพาน คส.ล.ข้ามห้วยน้ำช้าง,ห้วยผาลาด	
	4.	ก่อสร้าง/ปรับปรุงถนนลูกรังสู่ที่ทำกิน(สายป่าสุสานถึงห้วยบวกกุ้ง	
	5.	ก่อสร้างถนนคสล./คส.ม.ม.1 ต่อจากงบปี 54	
	6.	ก่อสร้างฝายคอนกรีตน้ำช้าง	
	7.	ปรับปรุงสถานที่แหล่งท่องเที่ยวสายสบช้าง-น้ำน่าน	
	8.	ขยายเขตไฟฟ้าสาธารณะ(สายสบช้างและป่าสุสานถึงห้วยบวกกุ้ง	
	*9.	ก่อสร้างถนนสู่ที่ทำกินจากห้วยน้ำช้างถึงเส้นทางเชื่อมบ้านทุ่งช้าง(อบต.ทุ่งช้างกับ อบจ.น่าน)สำรวจหาพิภัก	
	10.	ปรับปรุงศาลาอเนกประสงค์ประจำหมู่บ้าน	
	11.	ก่อสร้าง/ปรับปรุงรางระบายน้ำจากรูปตัวVเป็นรูปตัวBแบบมีฝาปิด	
	12.	ก่อสร้างลานคอนกรีตป่าสุสาน	
	13.	ปรับปรุงภูมิทัศน์แหล่งท่องเที่ยวศาสนสถาน(พระธาตุจอมสลีแก้วดวงดี)	
	14.	สนับสนุนพันธุ์ไม้ผล เช่น เงาะ , ลำไย , มะม่วง ,ลิ้นจี่/สนับสนุนพันธุ์ไม้ยืนต้น	
	15.	สนับสนุนพันธุ์สัตว์พันธุ์ปลาน้ำจืด	
	16.	ส่งเสริมกลุ่มอาชีพตีเหล็ก/จักสาน	
	17.	ส่งเสริมการทำปุ๋ยหมัก,ปุ๋ยชีวภาพ	
	18.	ส่งเสริมการออกกำลังกาย	
	19.	สนับสนุนอุปกรณ์กีฬา	
	20.	ส่งเสริมกิจกรรมผู้สูงอายุ ผู้ด้อยโอกาส	
	21.	รณรงค์ให้ความรู้/อบรม เรื่อง โรคเอดส์ งดสูบบุหรี่ดื่มสุราและยาเสพติด/ป้ายประชาสัมพันธ์	
	22.	โครงการจัดสวัสดิการชุมชน	
	23.	กิจกรรมธรรมะวันเข้าพรรษาและบำเพ็ญบุญ,ธรรมสังฆจร	
	24.	โครงการฟื้นฟูอนุรักษ์ศิลปปะการตักทองสะบัดชัย(เพื่อนใจ)อนุรักษ์สืบทอดภูมิปัญญาท้องถิ่น(หมอสู่ขวัญ)ฟื้นฟู การอ่านเขียนตัวอักษรพื้นเมือง	
	25.	นมัสการพระธาตุจอมสลีแก้วดวงดี(วันมาฆบูชา)	
	26.	โครงการพัฒนาป่าชุมชน/บวชป่า	
	27.	โครงการลดการใช้สารเคมี (การทำปุ๋ยหมัก,ปุ๋ยน้ำชีวภาพ)	
	28.	โครงการทำแนวกันไฟ,ควบคุมไฟป่า	
	29.	โครงการปลูกป่าเสริม(ฟื้นฟูระบบนิเวศลุ่มน้ำน่าน)	
	30.	โครงการปลูกพืชคลุมดินเช่น ปอเทือง พืชตระกูลถั่ว/ปลูกหญ้าแฝก/ปรับปรุงดินโดยใช้ปุ๋ยชีวภาพ	
	31.	การพัฒนาศักยภาพ อปพร,EMS กู้ชีพกู้ภัย,OTOS	

ตำบลทุ่งช้าง อำเภอทุ่งช้าง จังหวัดน่าน

หมู่ที่	ลำดับที่	ลำดับปัญหาความต้องการ	หมายเหตุ
หมู่.2 บ้านทุ่งช้าง	1. 2. 3. 4. 5. 6. 7. 8. 9. 10. 11. 12. 13. 14. 15. 16. 17. 18. 19. 20. 21. 22. 23. 24. 25. 26. 27.	1. ก่อสร้างถนน คสม. ม.2 ทางขึ้นสู่สวนไผ่รวกของหมู่บ้าน 100 เมตร 2. ก่อสร้าง/ปรับปรุงถนนลูกรัง/คสม. สายทุ่งช้าง-น้ำพิ 3. ขุดลอกลำเหมือง หัวดินข่อย-อ่างเก็บน้ำ 4. ขุดลอกอ่างเก็บน้ำช้าง (ร่วมกับ อบจ.) 5. ปรับปรุงหอคระจายข้าว 6. ก่อสร้างถนน คสล.เข้าสู่ที่ทิ้งขยะ ณ บริเวณสวนไผ่รวกหมู่บ้าน 7. ก่อสร้างที่อ่านหนังสือพิมพ์ 8. ขยายเขตไฟฟ้าสาธารณะ 9. สนับสนุนอาสาสมัครปศุสัตว์ 10. สนับสนุนกลุ่มสตรีแปรรูป 11. สนับสนุนการฝึกอาชีพต่างๆ 12. สนับสนุน กลุ่มทำปุ๋ยหมัก 13. โครงการผันน้ำไปสู่พื้นที่ทำกิน 14. โครงการสนับสนุนพันธุ์พืช /พันธุ์สัตว์ 15. การทำไร่ นา สวนผสม 16. การส่งเสริมแหล่งท่องเที่ยวเชิงอนุรักษ์/ ปรับปรุงแหล่งท่องเที่ยว 17. ส่งเสริมเครือข่ายการพัฒนาสตรีและครอบครัว 18. พัฒนาศักยภาพ อสม. ผู้นำชุมชน 19. ส่งเสริมกิจกรรมของผู้สูงอายุ 20. สนับสนุนปกป้องกันแก้ไขปัญหายาเสพติด 21. ส่งเสริมกิจกรรมของเยาวชน 22. ส่งเสริมสนับสนุนประเพณีพื้นบ้าน/พื้นฟูอนุรักษ์ศิลปวัฒนธรรมภูมิปัญญาท้องถิ่น 23. โครงการปรับปรุงทุ่งหญ้าเลี้ยงสัตว์ 24. โครงการฟื้นฟูระบบนิเวศน์ลุ่มน้ำน่าน 25. โครงการพัฒนาป่าชุมชน 26. โครงการส่งเสริม สนับสนุนการจัดซื้อเครื่องมือผสมเทียมสัตว์และทำหมันสัตว์ 27. โครงการศึกษาดูงานผู้นำชุมชน	

ตำบลทุ่งช้าง อำเภอทุ่งช้าง จังหวัดน่าน

หมู่ที่	ลำดับที่	ลำดับปัญหาความต้องการ	หมายเหตุ
หมู่.3 บ้านน้ำพิ	1.	ก่อสร้างรางระบายน้ำแบบตัวบแบบมีฝาปิด(ข้างถนนในหมู่บ้าน)	
	2.	ก่อสร้างถนนเข้าซอยในหมู่บ้าน รอบหมู่บ้านและบริเวณหมู่บ้านใหม่	
	3.	ก่อสร้างถนนสายบ้านสลิ-น้ำพิ	
	4.	สร้างถังเก็บน้ำเพื่อการอุปโภคบริโภคขนาด 50 ลบ.ม.หรือขนาด 100หรือมากกว่านั้น	
	5.	ปรับปรุง ซ่อมแซมถนนลูกรังที่ชำรุด	
	6.	ปรับปรุงระบบประปาภูเขา	
	7.	ปรับปรุงศาลาอเนกประสงค์ประจำหมู่บ้าน	
	8.	สร้างสะพานข้ามแม่น้ำน่าน(ของ ป.ม.กรมทางหลวงชนบท 2556)	
	9.	ก่อสร้างระบายน้ำที่ตลอดกลมหรือเหลี่ยม	
	10.	ก่อสร้างสนามกีฬาหมู่บ้านด้านเขาเสพติด	
	11.	สนับสนุนถังเก็บน้ำพลาสติก(ไฟเบอร์กลาสหรือสแตนเลส)	
	12.	ขยายเขตไฟฟ้าสาธารณะ(ไปสู่ครัวเรือนที่ห่างหมู่บ้าน)	
	13.	ซ่อมแซมสะพานแขวนสลิ	
	14.	ก่อสร้างพังกันน้ำ*	
	15.	ก่อสร้างสะพานที่ตลอดเหลี่ยมข้ามลำห้วยโป่งดิน*	
	16.	ส่งเสริมสนับสนุนกลุ่มอาชีพทำไม้กวาดดอกกล้วย	
	17.	จัดตั้งร้านค้าชุมชน	
	18.	สนับสนุนพันธุ์พืช/สนับสนุนพันธุ์สัตว์	
	19.	ปรับปรุงภูมิทัศน์แหล่งท่องเที่ยว	
	20.	ขุดลอก/ปรับปรุงสระน้ำหมู่บ้าน/ขุดลอกลำห้วย/พื้นที่ทำกินบริเวณน้ำพิ น้ำพาย	
	21.	สนับสนุนเครื่องกรองน้ำดื่มระบบอูลตราไวโอเล็ต	
	22.	สนับสนุนวัสดุ อุปกรณ์ในการกั้นบริเวณที่เลี้ยงสัตว์	
	23.	อบรมสร้างจิตสำนึกในเรื่องกฎหมายและประชาธิปไตย	
	24.	การเฝ้าระวังและป้องกันปัญหาเสพติด	
	25.	โครงการจัดสวัสดิการชุมชน	
	26.	การแข่งขันกีฬาประชาชน	
	27.	ส่งเสริมประเพณีแข่งแพไม้ไผ่	
	28.	สนับสนุนกิจกรรมวันผู้สูงอายุ (รดน้ำดำหัว ขอพรผู้สูงอายุ) เนื่องในวันปีใหม่ เมือง,วันสงกรานต์	
	29.	การจัดงานประเพณีชุมนุมชนเผ่า ลี้ะ	
	30.	โครงการควบคุมไฟฟ้าและแนวกันไฟ/การดูแลป่าชุมชน	
	31.	ชุดหลุมขยะ	
	32.	การบริหารจัดการขยะ	
	33.	โครงการปรับปรุงและขยายหอกระจายข่าวหมู่บ้านทั่วถึง	
	34.	โครงการจัดทำโฉนดชุมชน*	
	35.	โครงการจัดตั้งที่อ่านหนังสือพิมพ์ประจำหมู่บ้าน	

ตำบลทุ่งช้าง อำเภอทุ่งช้าง จังหวัดน่าน

หมู่ที่	ลำดับที่	ลำดับปัญหาความต้องการ	หมายเหตุ
หมู่.4 บ้านห้วยยาง	1. 2. 3. 4. 5. 6. 7. 8. 9. 10. 11. 12. 13. 14. 15. 16. 17. 18. 19. 20. 21. 22. 23. 24. 25. 26. 27. 28. 29. 30. 31.	1. ก่อสร้างถังเก็บน้ำสี่เหลี่ยม คสล. 2. ปรับปรุงระบบประปาภูเขา 3. ก่อสร้าง/ปรับปรุงถนน ไปสู่ที่กิน 4. ขยายเขตไฟฟ้าสาธารณะภายในหมู่บ้าน 5. ปรับปรุงซ่อมแซมถนน คสม./คสล.ภายในหมู่บ้าน 6. ก่อสร้างเมรุป่าสุสาน 7. ทางเข้าป่าสุสานบ้านห้วยยาง(ขอ งบประมาณส่งเสริมฯ) 8. ก่อสร้างผนังกันคลื่น(ห้วยอ่อม) 9. ขยายระบบประปาเทศบาล(ต่อจากงบประมาณปี 2554) 10. ก่อสร้างสนามกีฬาด้านยาเสพติด 11. ขุดลอกลำห้วย/เหมือง/ฝาย (ห้วยอ่อม) 12. ซ่อมแซมถนนทางเข้าบ้านห้วยอ่อม-ห้วยพ่าน(ถนนระหว่างตำบล)และ 13. ขุดสระน้ำหมู่บ้านห้วยอ่อมข้างอนุสรณ์ช้* 14. สนับสนุนเครื่องอบสมุนไพรขนาดเล็กและตู้อบสมุนไพร(แพทย์แผนไทย) 15. ส่งเสริมกลุ่มอาชีพ(งานฝีมือ)จักรสาน/เย็บผ้าและอาชีพต่างๆแก้ไขปัญหา การว่างงาน 16. ส่งเสริมอาชีพแปรรูปอาหารจากวัสดุในท้องถิ่น 17. ส่งเสริมการเพาะเห็ดนางฟ้า 18. ศึกษาดูงานกลุ่มอาชีพ 19. ฝึกอบรมกลุ่มอาชีพต่างๆ 20. อบรมเพิ่มศักยภาพผู้สูงอายุ กลุ่มแม่บ้าน พ่อบ้าน 21. สนับสนุนทุนการศึกษานักเรียนที่เรียนดีแต่ยากจนเรียนต่อใน ระดับอุดมศึกษา 22. ส่งเสริมพัฒนาคุณภาพชีวิตคนพิการ ผู้ด้อยโอกาส 23. การแข่งขันกีฬาประชาชน 24. การแก้ไขปัญหาการติดอบายมุขและสารเสพติดในบ้านห้วยยาง 25. โครงการจัดสวัสดิการชุมชน 26. สนับสนุนวัสดุอุปกรณ์ให้แก่ศูนย์สมุนไพร 27. สนับสนุนเครื่องดนตรีไทยให้กลุ่มเยาวชน 28. ส่งเสริมประเพณีแข่งกะทะ และ ประเพณีลอยกระทงประจำปี 29. ส่งเสริมการปฏิบัติธรรมแม่ฟ้าขาว/ธรรมสังฆจร 30. การทำแนวกันไฟ/ควบคุมไฟป่า 31. สนับสนุนการปลูกป่าสมุนไพรเพื่ออนุรักษ์ธรรมชาติ	

ตำบลทุ่งช้าง อำเภอทุ่งช้าง จังหวัดน่าน

หมู่ที่	ลำดับที่	ลำดับปัญหาความต้องการ	หมายเหตุ
หมู่.5 บ้านทุ่งผึ้ง	1.	ก่อสร้างทางระบายน้ำที่ตลอดกลมหรือเหลี่ยมน้ำเลียบ(ก. 5 ม. ย. 10 ม.)	
	2.	ขยายเขตไฟฟ้าสาธารณะภายในหมู่บ้าน	
	3.	ก่อสร้างถนน คสม. (ต่อจากถนนไปอ่างน้ำเลียบ) 200ม.	
	4.	ก่อสร้างถนนคอนกรีตเสริมไม้ไผ่ (สายวัดร้าง) 500ม.	
	5.	ปรับปรุงระบบประปาภูเขา	
	6.	ก่อสร้างผนังกันตลิ่งห้วยฮ่อม	
	7.	ก่อสร้างฝายต้นน้ำลำธาร 2 ฝาย	
	8.	สร้างสะพาน คสล. ข้ามห้วยฮ่อม 40 ม. (อบจ.)	
	9.	ก่อสร้างฝายคอนกรีตห้วยฮ่อม 3 แห่ง	
	10.	ก่อสร้างลำเหมืองคอนกรีต ห้วยฮ่อม 4 สาย	
	11.	ก่อสร้างถนนลูกรัง (สายทุ่งผึ้ง-ห้วยสัก) 3ก.ม.	
	12.	ก่อสร้างรางระบายน้ำด้วย U ไม่มีฝาปิด จากฝายห้วยฮ่อม 800 ม.	
	13.	ก่อสร้างถนนลูกรังสู่ที่ทำกินบ้านทุ่งผึ้ง 4 ก.ม	
	14.	ก่อสร้าง/ปรับปรุงถนนลูกรังสายทุ่งผึ้ง-ปางแก 1 ก.ม.	
	15.	ปรับปรุงถนนลูกรังสายทุ่งผึ้ง- คอนแก้ว 6 ก.ม.	
	16.	ปรับซ่อมไฟฟ้าสาธารณะ (ทุ่งผึ้งน้อย)	
	17.	ปรับปรุง/ขยาย/ห่อกระจายข้าวประจำหมู่บ้าน	
	18.	ขุดอ่างเก็บน้ำห้วยลึก(สนง.พัฒนาที่ดิน,ชลประทานน่าน)	
	19.	ก่อสร้าง/ปรับปรุง/ซ่อมแซมถนนคอนกรีตภายในหมู่บ้าน(เพิ่มใหม่)	
	20.	ก่อสร้างรางระบายน้ำแบบมีฝาปิด	
	21.	ส่งเสริมอาชีพกลุ่มสตรีเย็บผ้ากลุ่มพอบ้าน ดัดผมชาย/ตีเหล็ก	
	22.	ส่งเสริมอาชีพแปรรูปอาหารของกลุ่มสตรี ทำกล้วยฉาบ ขนมไทย	
	23.	ส่งเสริมอาชีพเพาะเห็ดต่างๆ	
	24.	สนับสนุนพันธุ์สัตว์	
	25.	การทำปุ๋ยหมัก ปุ๋ยชีวภาพลดการใช้ปุ๋ยเคมี/ปลูกผักปลอดสารพิษ	
	26.	สนับสนุนทุนการศึกษานักเรียน/นักศึกษาที่เรียนดีแต่ยากจนให้ได้รับการศึกษาที่สูงขึ้น	
	27.	การเฝ้าระวังและป้องกันยาเสพติดในหมู่บ้าน	
	28.	โครงการจัดสวัสดิการชุมชน	
	29.	ส่งเสริมการแพทย์แผนไทย ออบสมุนไพร นวดแผนไทย	
	30.	การทำพิธีบายศรีสู่ขวัญผู้สูงอายุ	
	31.	ปลูกป่าต้นน้ำเลียบ, ป่าชุมชน/ทำแนวกันไฟ/ควบคุมไฟป่า	
	32.	ฟื้นฟูระบบนิเวศน้ำป่าลุ่มน้ำน่านตามแนวพระราชดำริ	
	33.	บวชป่าสืบชะตาแม่น้ำ	
	34.	ขุดอ่างเก็บน้ำห้วยลึก	
	35.	ประเพณีรดน้ำคำหัวผู้สูงอายุ	
	36.	วัดดูงานบ้านงานครัวให้กลุ่มแม่บ้าน	
	37.	ครุภัณฑ์(เดิน โต๊ะ เก้าอี้)	

ตำบลทุ่งช้าง อำเภอทุ่งช้าง จังหวัดน่าน

หมู่ที่	ลำดับที่	ลำดับปัญหาความต้องการ	หมายเหตุ
หมู่.7 บ้าน ปางแก	1.	โครงการก่อสร้างถนนคอนกรีตในหมู่บ้าน	
	2.	ก่อสร้าง/ปรับปรุงศาลาอเนกประสงค์(ที่เก็บของบ้านปางแก1 ปางแก2)	
	3.	ปรับปรุงถนน/ซ่อมแซมถนนคู่ที่ทำกิน	
	4.	ขยายเขตไฟฟ้าสาธารณะ	
	5.	ก่อสร้าง / ปรับปรุงระบบประปาภูเขาเมื่ออุปโภคบริโภค	
	6.	ก่อสร้างลานกีฬาต้านยาเสพติด	
	8.	ก่อสร้างถังเก็บน้ำฝนคอนกรีตของหมู่บ้าน/ครัวเรือน	
	9.	แท็งก์เก็บน้ำสี่เหลี่ยมขนาด 50 ลบ.ม. 2 แท็งก์	
	10.	สร้างถนนสายปางแก- ทุ่งผึ้ง (คอนกรีต)	
	11.	ก่อสร้างศูนย์การเรียนรู้ชุมชน(สรช.)	
	12.	ก่อสร้างรั้วคอนกรีตศูนย์เด็ก	
	13.	ก่อสร้างรั้วคอนกรีตโรงเรียนบ้านปางแก(สพฐ/อบจ.)	
	14.	ปรับปรุงหอกระจายข่าวประจำหมู่บ้าน	
	16.	ซ่อมแซมที่อยู่อาศัยประชาชนที่ยากไร้	
	17.	ปรับปรุงเส้นทางเดินเท้าเป็นทางขึ้นบันไดคอนกรีต	
	18.	ก่อสร้างป้อมยามตำรวจบ้าน/อปพร.	
	19.	ก่อสร้างฝายชะลอน้ำ	
	20.	จัดสร้างแหล่งส่งน้ำเพื่อการเกษตร	
	21.	สร้างเสริมแหล่งท่องเที่ยว	
	22.	สร้างรางระบายน้ำ	
	24.	ส่งเสริมสนับสนุนด้านอาชีพ	
	25.	อบรมให้ความรู้เกี่ยวกับการวางแผนครอบครัว	
	26.	ส่งเสริมสนับสนุน โภชนาการแม่และเด็ก	
	27.	ปรับปรุงศูนย์พัฒนาเด็กเล็ก	
	28.	ป้องกันและแก้ไขปัญหายาเสพติด	
	29.	ส่งเสริม/สนับสนุนการฝึกอบรมคุณธรรมจริยธรรมของเด็กนักเรียน	
	30.	สนับสนุนกีฬาประชาชน	
	31.	สนับสนุนวัสดุ/ครุภัณฑ์ในการใช้งานอวมงคลให้กับหมู่บ้าน	
	33.	โครงการจัดสวัสดิการชุมชน	
	34.	ส่งเสริมประเพณีท้องถิ่น (ดนตรีพื้นบ้านเป่าแคน) ปีใหม่ม้ง/การแต่งกาย	
	35.	สนับสนุนเครื่องดนตรีของชนเผ่า/สากลให้หมู่บ้าน	
	36.	ส่งเสริมการเรียนการสอนภาษาม้ง วัฒนธรรม	
	37.	การส่งเสริมพิธีกรรมไหว้เจ้าแต่ละตระกูลแซ่(จูซุ)	
	38.	จัดทำแนวเขตที่ทำกิน (พื้นที่ป่าสงวนแห่งชาติ)	
	39.	การส่งเสริมการอนามัยสิ่งแวดล้อม(ขยะ)	
	40.	สนับสนุนวัสดุครุภัณฑ์ที่ใช้ในกิจกรรมของหมู่บ้าน(ศาลาอเนกประสงค์)เช่นเก้าอี้โต๊ะ ฯลฯ	

ตำบลทุ่งช้าง อำเภอทุ่งช้าง จังหวัดน่าน

หน่วยงาน	ลำดับ ที่	ลำดับปัญหาความต้องการ	หมายเหตุ
<p>ที่ทำการ ปกครอง อำเภอทุ่งช้าง</p>	<p>1. 2. 3. 4.</p>	<p>โครงการสนับสนุนกึ่งกาชาดอำเภอทุ่งช้าง โครงการส่งเสริมผลิตภัณฑ์ OTOP และการท่องเที่ยว โครงการจัดงานรัฐพิธี ราชพิธีอำเภอทุ่งช้าง โครงการป้องกันและแก้ไขปัญหาเสพติด</p>	

ตำบลทุ่งช้าง อำเภอทุ่งช้าง จังหวัดน่าน

หน่วยงาน	ลำดับ ที่	ลำดับปัญหาความต้องการ	หมายเหตุ
สำนักงาน เกษตรอำเภอ ทุ่งช้าง	<ol style="list-style-type: none"> 1. 2. 3. 4. 5. 6. 7. 8. 9. 10. 	<p>โครงการส่งเสริมการปลูกผักปลอดสารพิษ/ผักพื้นบ้าน</p> <p>โครงการส่งเสริมการผลิตข้าวไร่และข้าวนาปลอดสารพิษ</p> <p>โครงการส่งเสริมการทำและการใช้ปุ๋ยหมักชีวภาพ/น้ำหมักชีวภาพ</p> <p>โครงการปรับปรุงคุณภาพไม้ผล(เงาะ/ลำไย/ลิ้นจี่)</p> <p>โครงการส่งเสริมการผลิตสารชีวภัณฑ์(เชื้อราไตรโคเดอร์มา,บิวเวอร์เรีย)</p> <p>ส่งเสริมการลดการปลูกพืชเชิงเดี่ยว,ปลูกไม้เศรษฐกิจ,ยางพารา,มะเขือหิน</p> <p>รณรงค์ลดการใช้สารเคมีโดยการไถกลบตอซังพื้นที่นา</p> <p>ส่งเสริมการรวมกลุ่มแม่บ้านเกษตรกรในการแปรรูปผลผลิตทางการเกษตร/ กลุ่มวิสาหกิจชุมชน</p> <p>เพิ่มศักยภาพคณะกรรมการศูนย์บริการและถ่ายทอดเทคโนโลยีการเกษตร ประจำตำบลทุ่งช้าง</p> <p>โครงการฝึกอบรมกลุ่มยุวเกษตรกร โรงเรียนชุมชนบ้านทุ่งช้าง</p>	

ตำบลทุ่งช้าง อำเภอทุ่งช้าง จังหวัดน่าน

หน่วยงาน	ลำดับที่	ลำดับปัญหาความต้องการ	หมายเหตุ
โรงพยาบาล ทุ่งช้าง	<ol style="list-style-type: none"> 1. 2. 3. 4. 5. 6. 7. 8. 9. 	<p>เวทีเสวนาการมีส่วนร่วมในการดำเนินงานด้านสาธารณสุขระหว่างผู้นำชุมชน , อสม.,และองค์กรปกครองส่วนท้องถิ่น</p> <p>โครงการตรวจหาสารเคมีในเลือด</p> <p>โครงการอาหารปลอดภัย</p> <p>โครงการฟื้นฟูภูมิปัญญาพื้นบ้านและสมุนไพร</p> <p>โครงการเฝ้าระวังและป้องกันโรคติดต่อไม่เรื้อรัง</p> <p>การอบรมฟื้นฟู อสม.ประจำปีในระดับตำบล</p> <p>การจัดอบรมแกนนำครอบครัวประจำปี</p> <p>การจัดกิจกรรมรณรงค์โรคติดต่อทางระบาดวิทยา</p> <p>โครงการตรวจอุจจาระหนอนพยาธิในเด็กนักเรียน</p>	

ตำบลทุ่งช้าง อำเภอทุ่งช้าง จังหวัดน่าน

หน่วยงาน	ลำดับที่	ลำดับปัญหาความต้องการ	หมายเหตุ
สำนักงาน ส่งเสริมการ ปกครองท้องถิ่น อำเภอทุ่งช้าง	1.	โครงการปรับปรุงสถานที่กลางสำหรับเป็นศูนย์รวมข้อมูลข่าวสารการ จัดซื้อจัดจ้างของหน่วยบริหารราชการส่วนท้องถิ่นอำเภอทุ่งช้าง จังหวัดน่าน	

ตำบลทุ่งช้าง อำเภอทุ่งช้าง จังหวัดน่าน

หน่วยงาน	ลำดับที่	ลำดับปัญหาความต้องการ	หมายเหตุ
องค์กร บริหารส่วน ตำบลและ	1. .	โครงการนมัสการพระธาตุเพียง	

ตำบลทุ่งช้าง อำเภอทุ่งช้าง จังหวัดน่าน

หน่วยงาน	ลำดับที่	ลำดับปัญหาความต้องการ	หมายเหตุ
กลุ่มร่มโพธิ์ อำเภอทุ่งช้าง	1. 2.	กิจกรรมการประชุมกลุ่มพัฒนาศักยภาพประจำเดือน การประชุมสรุปผลการดำเนินงานประจำปี กลุ่มร่มโพธิ์	

ตำบลทุ่งช้าง อำเภอทุ่งช้าง จังหวัดน่าน

หน่วยงาน	ลำดับที่	ลำดับปัญหาความต้องการ	หมายเหตุ
ชมรมผู้พิการ และ ผู้ด้อยโอกาส อำเภอทุ่งช้าง	1. 2. 	กิจกรรมการประชุมกลุ่มพัฒนาศักยภาพประจำเดือน การประชุมสรุปผลการดำเนินงานประจำปีชมรมผู้พิการและผู้ด้อยโอกาสอำเภอ ทุ่งช้าง	

ตำบลทุ่งช้าง อำเภอทุ่งช้าง จังหวัดน่าน

หน่วยงาน	ลำดับที่	ลำดับปัญหาความต้องการ	หมายเหตุ
ชมรมผู้สูงอายุ ตำบลทุ่งช้าง ชมรมและ ผู้สูงอายุอำเภอ ทุ่งช้าง	1. 2. 3. 4. 5. 6. 7. .	กิจกรรมวันผู้สูงอายุแห่งชาติ การประชุมสรุปผลการดำเนินงานประจำปี ชมรมผู้สูงอายุตำบลทุ่งช้าง การอบรมพัฒนาศักยภาพผู้สูงอายุตำบลทุ่งช้าง กิจกรรมธรรมวันเข้าพรรษาและบำเพ็ญบุญวันพระ การส่งเสริมกิจกรรมชมรมออกกำลังกายผู้สูงอายุ การประชุมสรุปผลการดำเนินงานประจำปี ชมรมผู้สูงอายุ อำเภอทุ่งช้าง การอบรมพัฒนาศักยภาพผู้สูงอายุอำเภอทุ่งช้าง	

ตำบลทุ่งช้าง อำเภอทุ่งช้าง จังหวัดน่าน

หน่วยงาน	ลำดับที่	ลำดับปัญหาความต้องการ	หมายเหตุ
โรงเรียน บ้านน้ำพิ	<ol style="list-style-type: none"> 1. 2. 3. 4. 	<p>โครงการอบรมคุณธรรมจริยธรรมนักเรียน</p> <p>โครงการฝึกอาชีพ(เลี้ยงไก่สามสายเลือด)</p> <p>โครงการสนับสนุนเครื่องกรองน้ำดื่ม</p> <p>โครงการสนับสนุนการแข่งขันกีฬานักเรียนระดับกลุ่มโรงเรียน</p>	

ตำบลทุ่งช้าง อำเภอทุ่งช้าง จังหวัดน่าน

หน่วยงาน	ลำดับที่	ลำดับปัญหาความต้องการ	หมายเหตุ
โรงเรียน บ้านปางแก	1. 2. 3. .	โครงการส่งเสริมอาชีพแบบยั่งยืน 1.1 กิจกรรมภูมิปัญญาท้องถิ่น งานปักผ้า 1.2 กิจกรรมภูมิปัญญาท้องถิ่น งานจักสาน 1.3 กิจกรรมงานประดิษฐ์ 1.4 กิจกรรมงานเกษตรพอเพียง 1.5 กิจกรรมบาร์เบอรี่น้อย 1.6 กิจกรรมแปรรูปผลิตภัณฑ์ 1.7 กิจกรรมสมุนไพรไทยแท้สู่แนวแผนโบราณ 1.8 กิจกรรมดนตรีพื้นบ้านสืบสานวัฒนธรรมชนเผ่า โครงการส่งเสริมความเป็นเลิศ ด้านกีฬา โครงการธนาคารขยะ	

ตำบลทุ่งช้าง อำเภอทุ่งช้าง จังหวัดน่าน

หน่วยงาน	ลำดับ ที่	ลำดับปัญหาความต้องการ	หมายเหตุ
สำนักงาน ปศุสัตว์ อำเภอทุ่งช้าง	<ol style="list-style-type: none"> 1. 2. 3. 4. 5. 6. 	<p>โครงการรณรงค์การฉีดวัคซีนป้องกันโรคพิษสุนัขบ้า</p> <p>โครงการจัดซื้อ วัสดุ เครื่องมือแพทย์และยาสัตว์แก่ อาสาปศุสัตว์</p> <p>โครงการเฝ้าระวังโรคระบาดไข้หวัดนก(H5N1)ในสัตว์ปีกแบบบูรณาการ</p> <p>โครงการส่งเสริมอาชีพการเลี้ยงไก่ไข่</p> <p>จ้างเหมาปศุสัตว์ตำบล</p> <p>โครงการเลี้ยงไก่ประดู่หางดำ</p>	

ตำบลทุ่งช้าง อำเภอทุ่งช้าง จังหวัดน่าน

หน่วยงาน	ลำดับที่	ลำดับปัญหาความต้องการ	หมายเหตุ
ชมรม อาสาสมัคร สาธารณสุข ตำบลทุ่งช้าง	1. 2. 3. 4. 5. 6. 7. 8. . .	การประชุมพัฒนาศักยภาพและสรุปผลการดำเนินงานประจำปี อาสาสมัคร สาธารณสุขหมู่บ้าน ตำบลทุ่งช้าง การจัดหาและพัฒนาวัสดุอุปกรณ์ในการบริการสุขภาพแก่องค์กรภาค ประชาชน การศึกษาดูงานด้านสาธารณสุข การประกวด อสม.ดีเด่นระดับตำบล โครงการประกวด หมู่บ้านปลอดลูกน้ำยุงลาย โครงการประกวดหมู่บ้านชุมชนน่าอยู่ โครงการส่งเสริมการออกกำลังกาย โครงการส่งเสริมการดำเนินงานชมรมโรคเรื้อรังในชุมชน	